



NOTICES ET MÉTHODES

DIRECTION COMMERCIALE
ANIMATION TECHNIQUE RÉSEAU

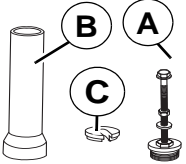
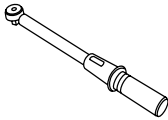
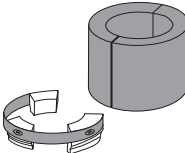
SATELIS, GEOPOLIS

MÉTHODE D'ÉCHANGE DES JOINTS D'ÉTANCHÉITÉ DES FOURCHES HYDRAULIQUES

Caractéristiques

Véhicule	Cylindrée (en cc)	Diamètre de fourche (en mm)	Huile hydraulique	Capacités (en cc ± 2)
SATELIS	125 125 Compresseur	37	SAE 10	212
	250	37		212
	400 / 500	40		200
GEOPOLIS	125	37		196
	250	37		196
	400 / 500	37		196

Outils spéciaux

	N° d'outil	Désignation		Désignation
	801760	Outil d'extraction pour fourche		Clé dynamométrique à réarmement automatique 10 à 50 Nm Type : Facom J.208A50
L'outil d'extraction est constitué d'une broche (A), d'un tube épaulé (B) et d'une rondelle fendue (C)				Coffret d'insertion de joint à lèvres pour tube de fourche de diamètre 30 mm à diamètre 46 mm Type : Marolotest 601055

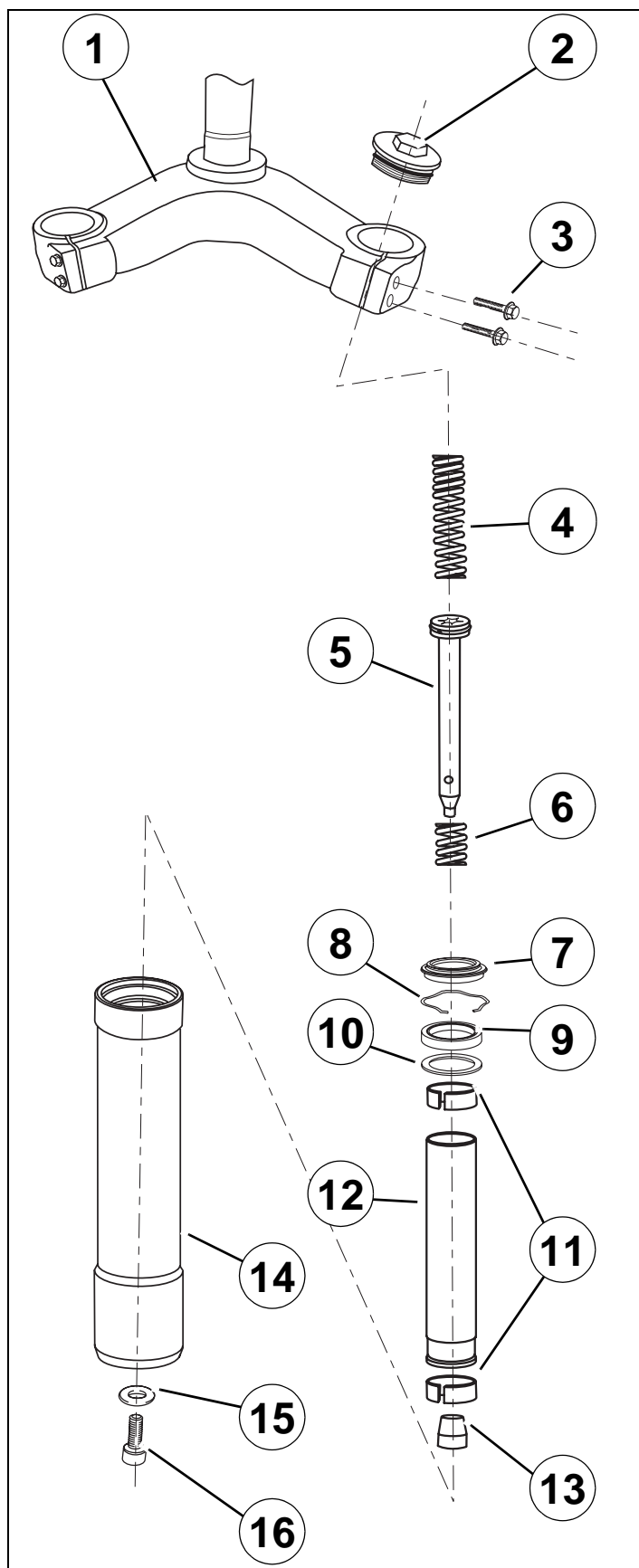
	Concessionnaire	Pièces de rechange	Mécanicien 1	Mécanicien 2	Mécanicien 3
VISA					

06/2009

39

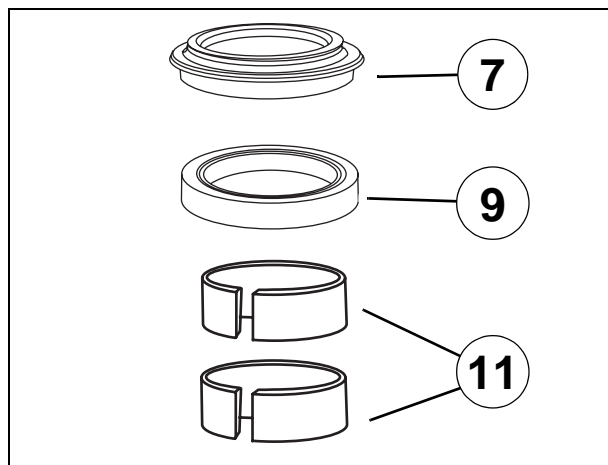
FOURCHE DE DIAMÈTRE 37 MM

Composition de la fourche

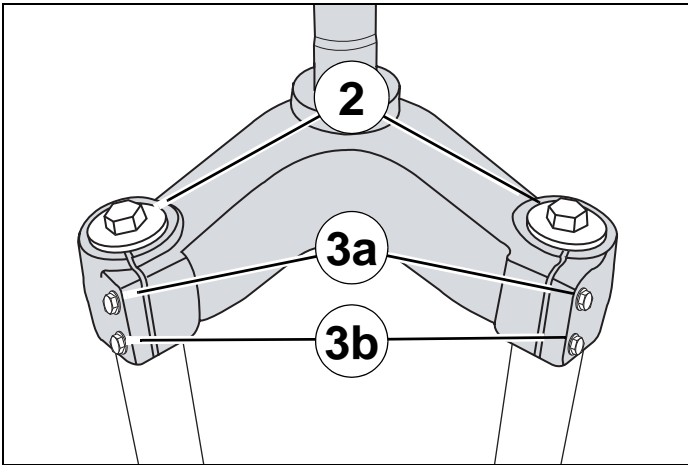


1. Té de fourche
2. Bouchon
3. Vis de fixation jambage
4. Ressort
5. Tube hydraulique calibré
6. Ressort de butée de détente
7. Cache-poussière
8. Jonc d'immobilisation
9. Joint d'étanchéité
10. Rondelle
11. Bagues de guidage
12. Tube de fourche
13. Cône de fin compression
14. Fourreau
15. Joint d'étanchéité
16. Vis d'assemblage du jambage

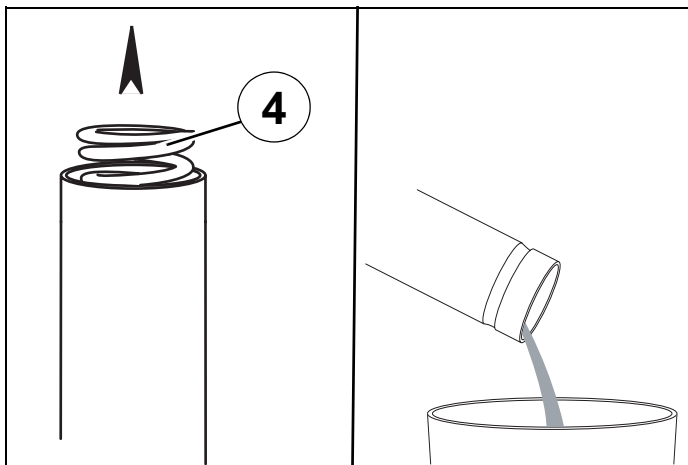
Nécessaire de réparation



7. Cache-poussière
9. Joint d'étanchéité
11. Bagues de guidage



- Déposer les éléments de carrosserie et l'ensemble des éléments fixés sur les jambages de fourche (roue avant, garde boue avant, étrier de frein avant...).
- Desserrer les 2 vis (3a) du té de fourche.
- Déposer le bouchon (2) de tube de fourche.
- Desserrer les 2 vis (3b) du té de fourche.
- Déposer les jambages de fourche.

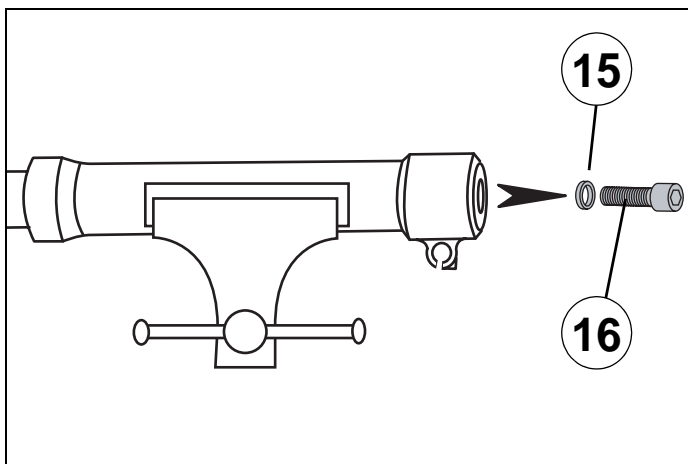


Démontage

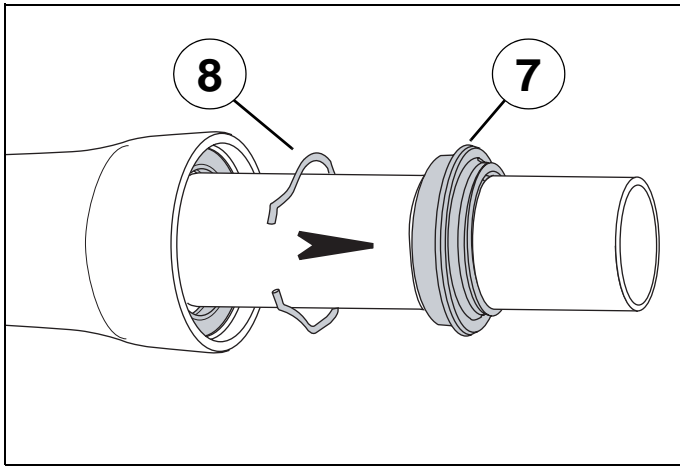
- Déposer le ressort (4).



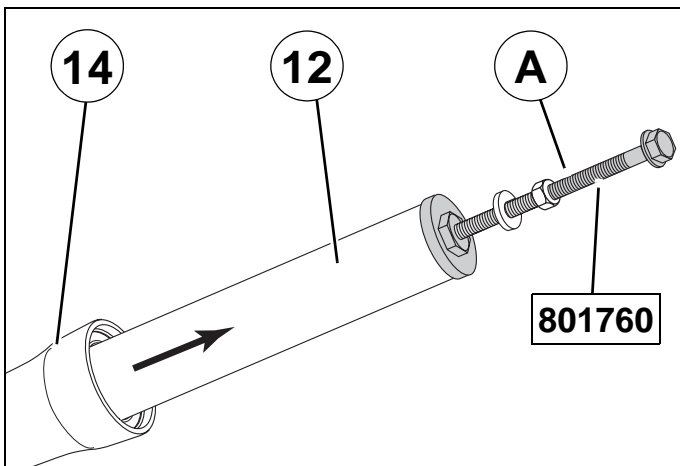
Retourner le tube de fourche afin de vidanger l'huile dans un récipient.



- Immobiliser le jambage dans un étau muni de protection.
- Déposer la vis d'assemblage du jambage (16) et son joint d'étanchéité (15).
- Utiliser un maillet si nécessaire pour le déblocage de la vis.
- Déposer le tube hydraulique calibré (5).
- Déposer le ressort de butée de détente (6).

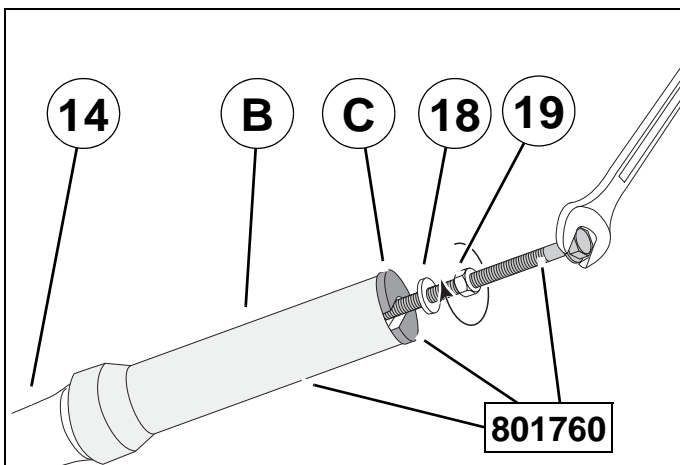


- Déposer le cache poussière (7).
- Déposer le jonc d'immobilisation (8).

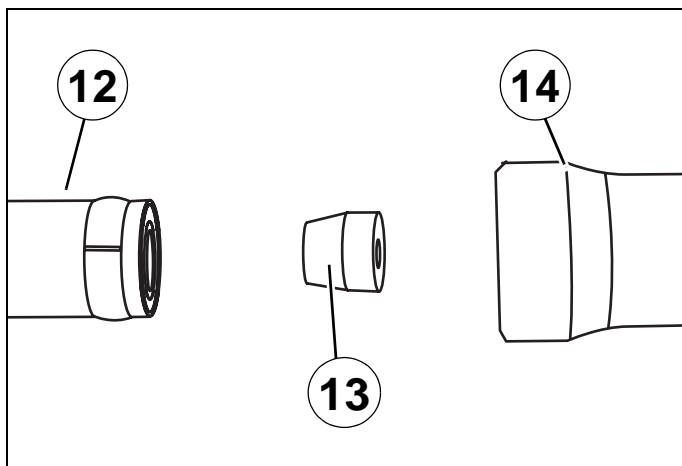


Extraction de l'ensemble tube, joints et bagues

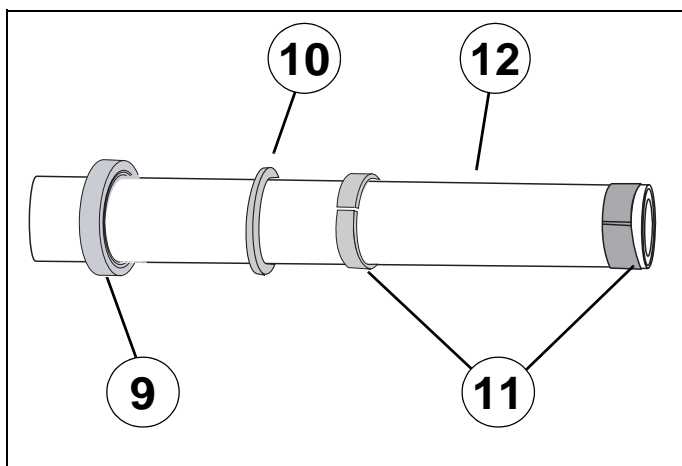
- Visser la broche (A) de l'outil réf. 801760 sur le tube de fourche (12) en lieu et place du bouchon.
- Tirer sur le tube de fourche (12) pour le faire sortir au maximum du fourreau (14).



- Poser le tube épaulé (B) de l'outil réf. 801760 sur le fourreau (14).
- Poser la rondelle fendu (C) réf. 801760 sous la rondelle (18).
- Immobiliser la broche (A) et visser l'écrou (19) de la broche jusqu'à la séparation du fourreau (14) et du tube de fourche (12).



- Déposer l'outil réf. 801760.
- Déposer le cône de fin compression (13).
(le cône de fin de compression reste à l'intérieur du fourreau (14)).



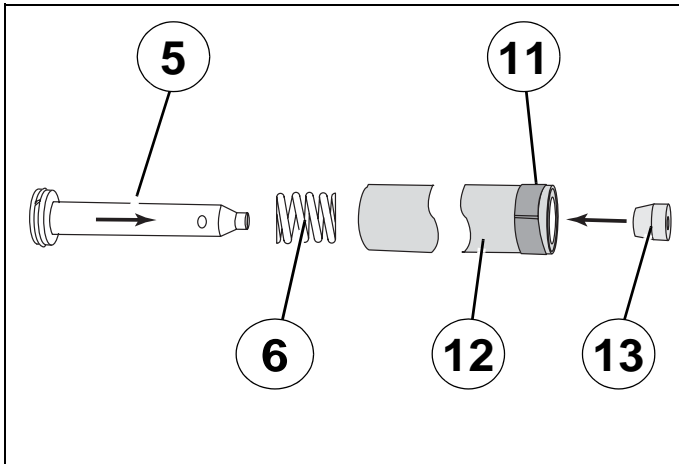
- Déposer le joint d'étanchéité (9).
- Déposer la rondelle (10).
- Déposer les bagues de guidage (11).

Contrôles avant remontage

- Nettoyer toutes les pièces avec un produit dégraissant :
 - Type biosane réf. 754748
 - Ou utiliser un bac de nettoyage par ultrasons.
- Contrôler l'état du tube de fourche, celui-ci ne doit pas présenter, de traces de corrosion, de chocs, et doit être parfaitement rectiligne et propre.

Pièces à échanger

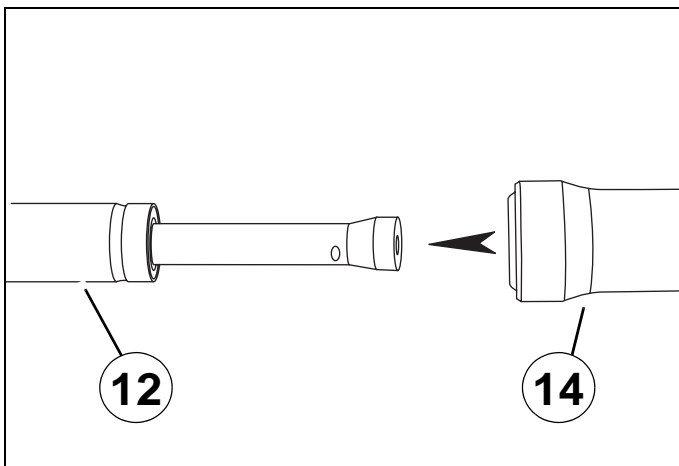
- Les caches poussière (7)
- Les joints d'étanchéité (9)
- Les bagues de guidage (11)



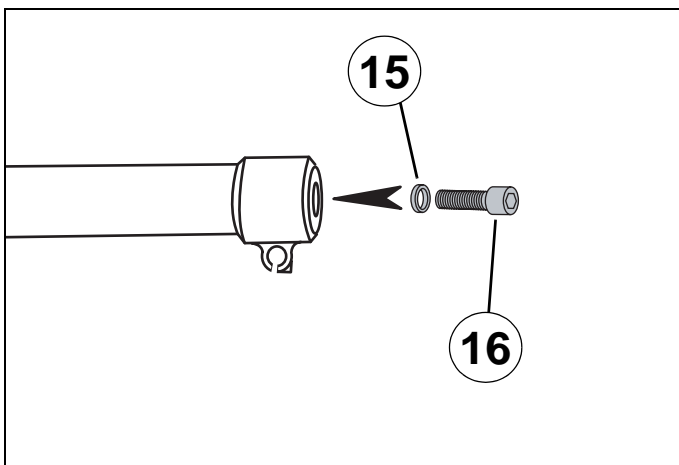
Remontage

Sur le tube de fourche (12) :

- Poser une bague de guidage neuve (11).
- Poser le ressort de butée de détente (6).
- Poser le tube hydraulique calibré (5).
- Poser le cône de fin de compression (13) sur le tube hydraulique calibré (5).

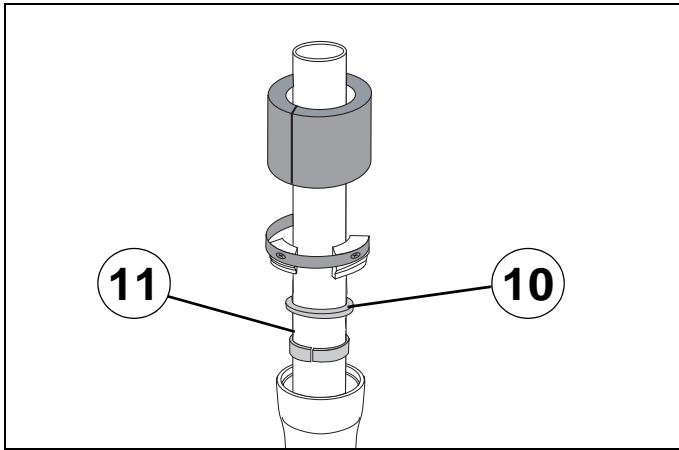


- Engager le fourreau de fourche (14) sur le tube de fourche (12) légèrement huilé.



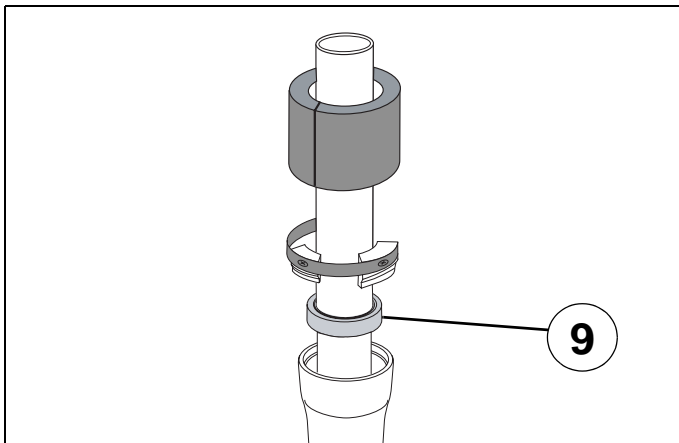
- Poser la vis d'assemblage du jambage (16) et son joint d'étanchéité (15).

Couple de serrage : 20-25 Nm.

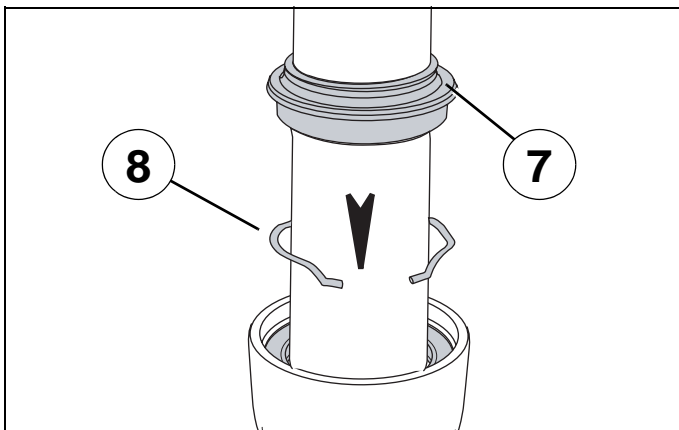


- Poser une bague de guidage neuve (11).
- Poser la rondelle (10).
- À l'aide de l'outil marlotest coffret d'insertion joint à lèvres, pousser partiellement la bague de friction guidage (11).

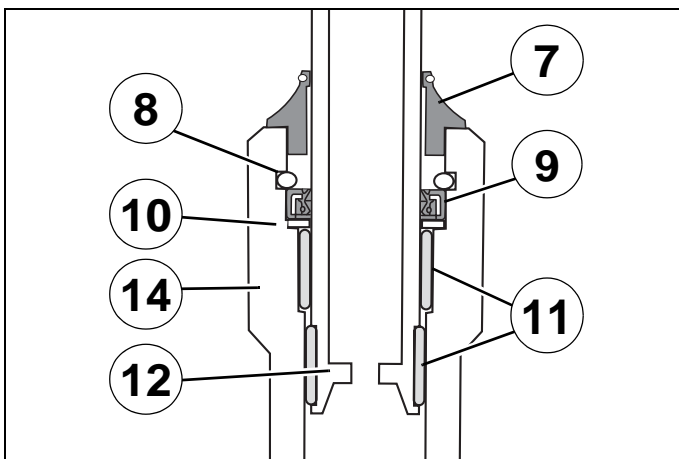
✓ **La fin de la mise en place de la bague de guidage s'effectue lors de la mise en place du joint.**



- Poser le joint d'étanchéité neuf légèrement lubrifié.
- À l'aide de l'outil marlotest coffret d'insertion joint à lèvres, pousser le joint (9), jusque sous la gorge du jonc d'immobilisation.

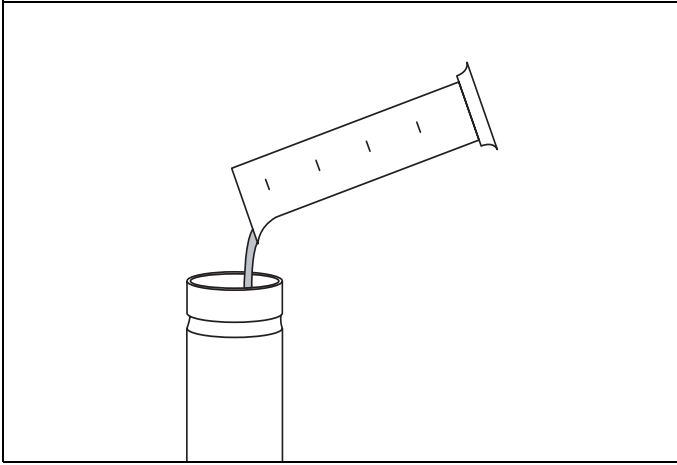


- Poser le jonc d'immobilisation (8).
- Poser un cache poussière neuf légèrement lubrifié (7).

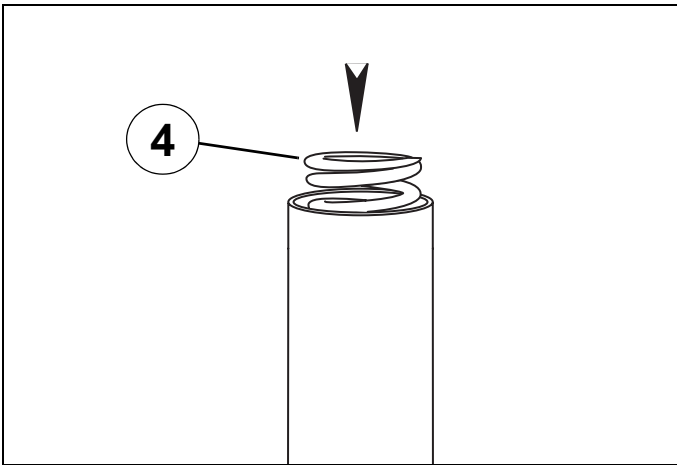


Détail du montage

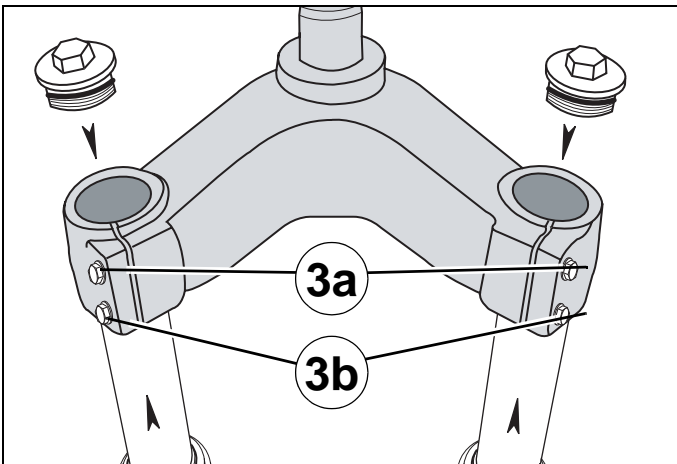
- 7. Cache-poussière
- 8. Jonc d'immobilisation
- 9. Joint d'étanchéité
- 10. Rondelle
- 11. Bagues de guidage
- 12. Tube de fourche
- 14. Fourreau



- Verser dans le tube de fourche de l'huile neuve. (quantité suivant type de fourche voir tableau page 1).



- Poser le ressort (4), les spires les plus serrées orientées vers le haut.



- Engager les jambages de fourche dans le té de fourche.
- Serrer les 2 vis (3b) du té de fourche.

Couple de serrage : 20-25 Nm.

- Poser et visser le bouchon.

Couple de serrage : 18-20 Nm.

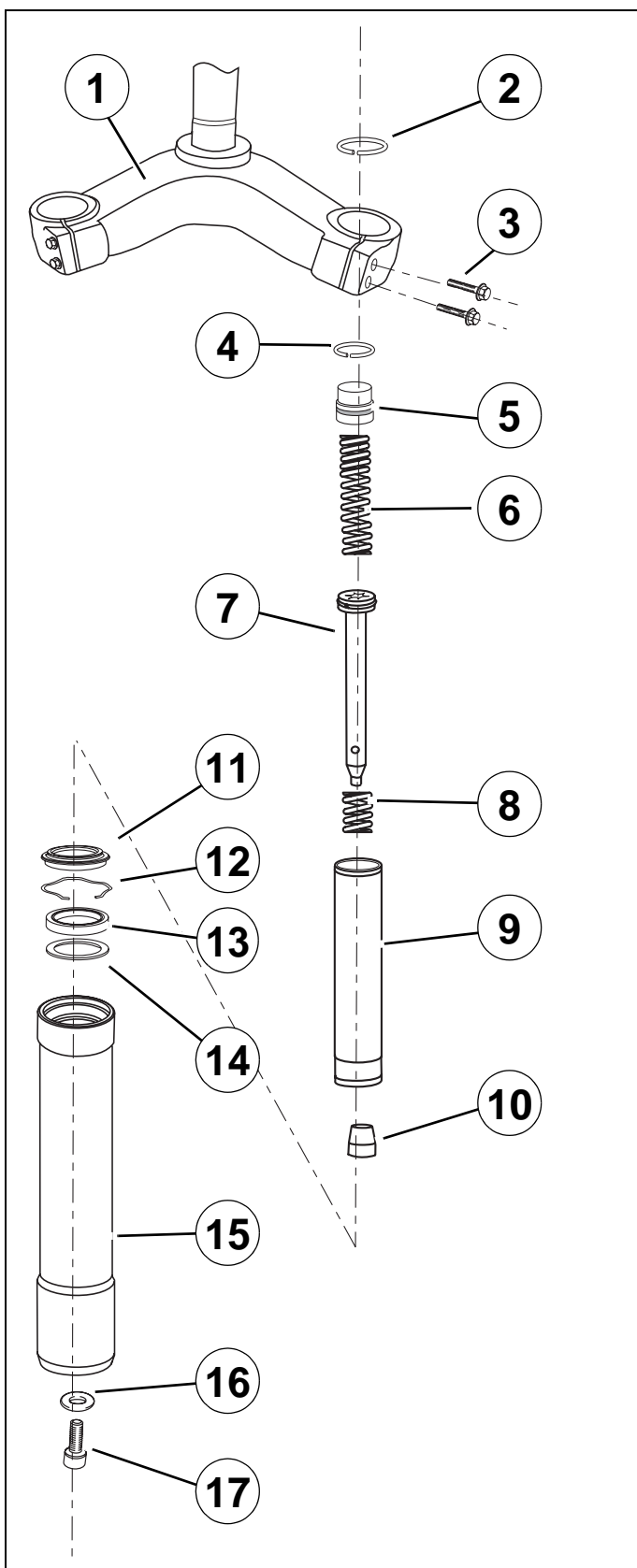
- Serrer les 2 vis (3a) du té de fourche.

Couple de serrage : 20-25 Nm.

- Remonter l'ensemble des équipements de la fourche.

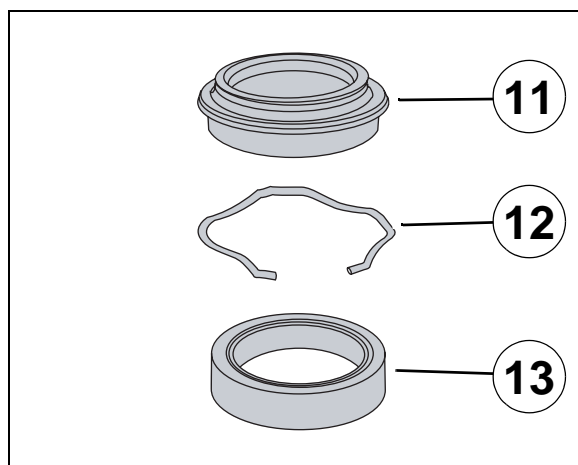
FOURCHE DE DIAMÈTRE : 40 MM

Composition de la fourche

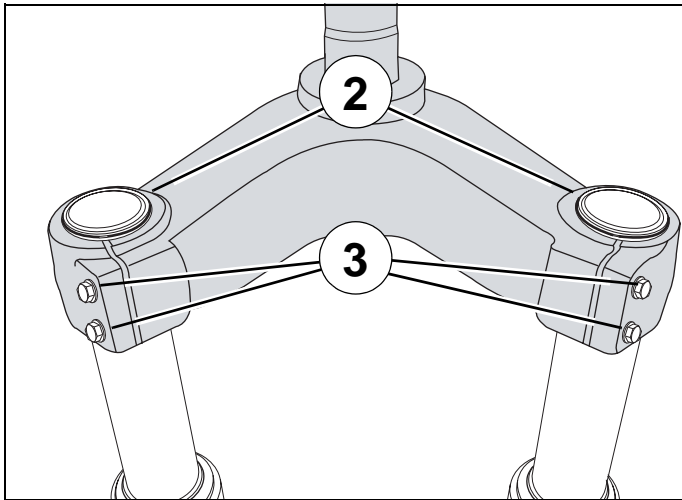


1. Té de fourche
2. Jonc de sécurité
3. Vis de fixation jambage
4. Jonc d'immobilisation
5. Bouchon
6. Ressort
7. Tube hydraulique calibré
8. Ressort de butée de détente
9. Tube de fourche
10. Cône de fin compression
11. Cache-poussière
12. Jonc d'immobilisation
13. Joint d'étanchéité
14. Rondelle
15. Fourreau
16. Joint d'étanchéité
17. Vis d'assemblage du jambage

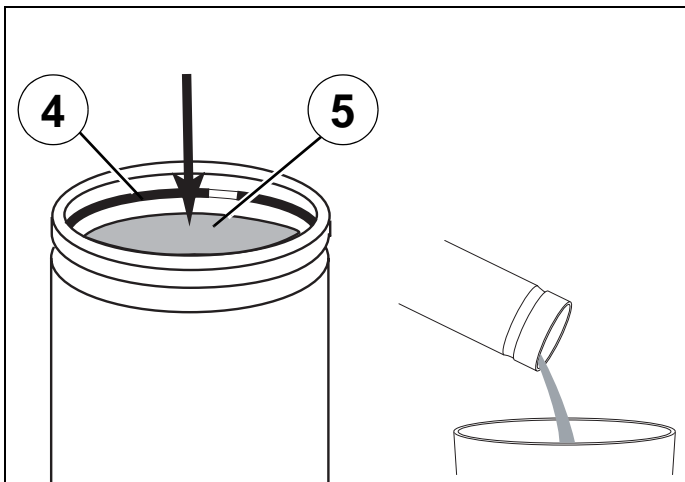
Nécessaire de réparation



11. Cache-poussière
12. Jonc d'immobilisation
13. Joint d'étanchéité



- Déposer les éléments de carrosserie et l'ensemble des éléments fixés sur les jambes de fourche (roue avant, garde boue avant, étrier de frein avant...).
- Déposer les joncs de sécurité (2).
- Desserrer les 4 vis (3) de fixation des jambages.
- Déposer les jambages de fourche.

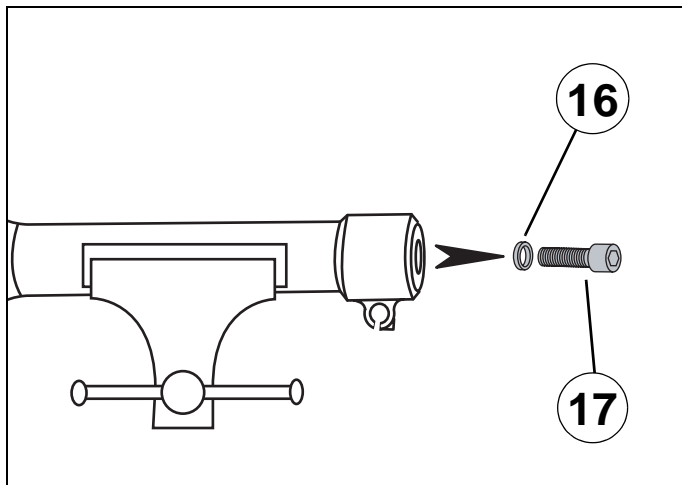


Démontage

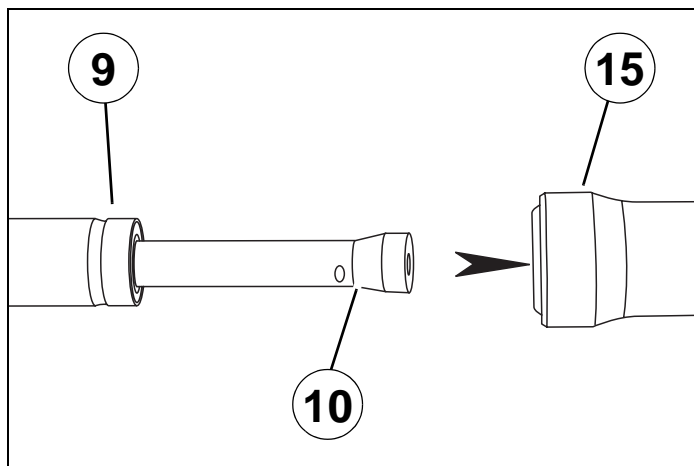
- Immobiliser le jambage dans un étau muni de protection.
- Appuyer sur le bouchon (5) et le maintenir appuyé.
- Déposer le jonc d'immobilisation (4).
- Déposer le bouchon (5) de tube de fourche.
- Déposer le ressort (6).



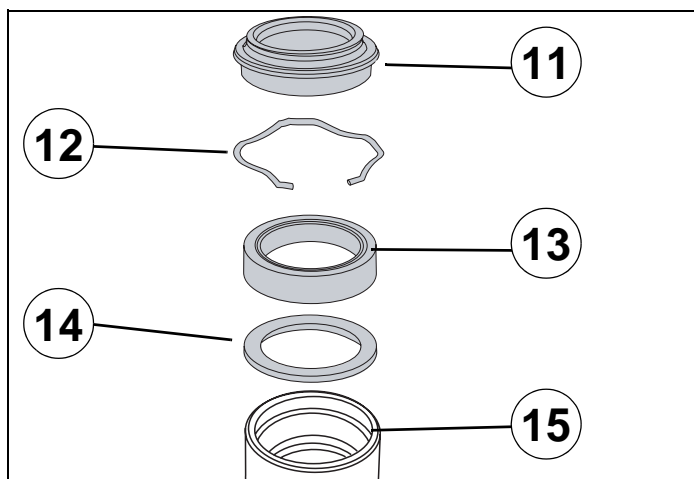
Retourner le jambage de fourche afin de vidanger l'huile dans un récipient.



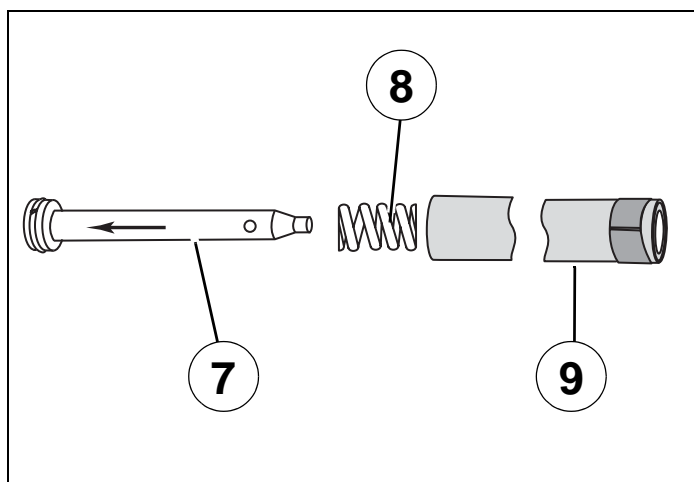
- Déposer la vis d'assemblage du jambage (17) et son joint d'étanchéité (16).
- Utiliser un maillet si nécessaire pour le déblocage des vis.



- Séparer le tube de fourche (9) du fourreau (15).
- Déposer le cône de fin compression (10).



- Déposer le cache poussière (11).
- Déposer le jonc d'immobilisation (12).
- Déposer le joint d'étanchéité (13).
- Déposer la rondelle (14).



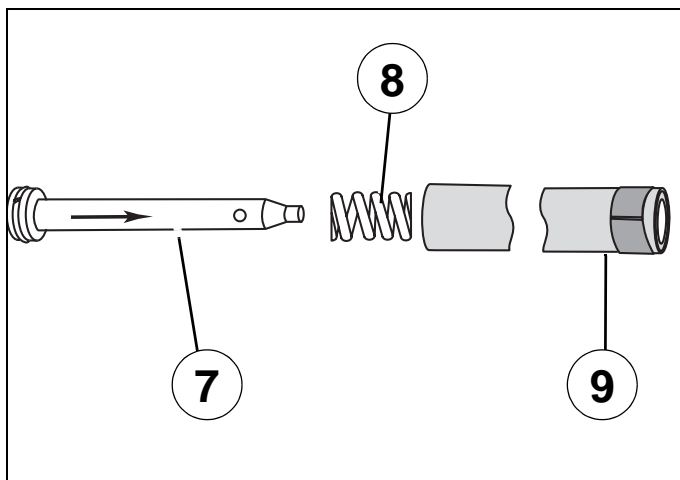
- Déposer le tube hydraulique calibré (7).
- Déposer le ressort de butée de détente (8).

Contrôles avant remontage

- Nettoyer toutes les pièces avec un produit dégraissant :
 - Type biosane réf. 754748.
 - Ou utiliser un bac de nettoyage par ultrasons.
- Contrôler l'état du tube de fourche, celui-ci ne doit pas présenter, de traces de corrosion, de chocs, et doit être parfaitement rectiligne et propre.

Pièces à échanger

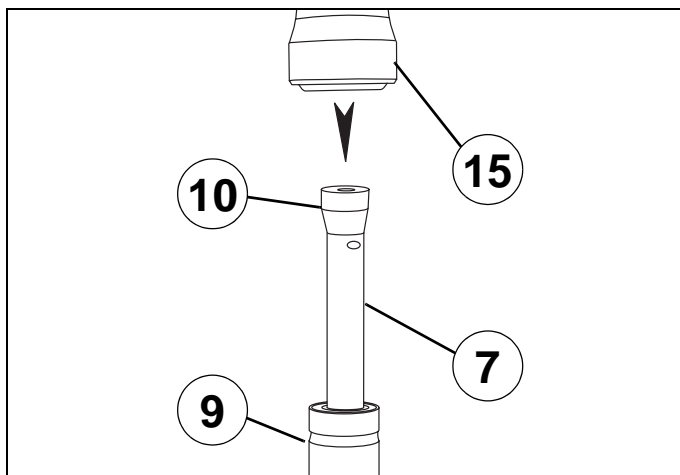
- Les caches poussière (11).
- Les joncs d'immobilisation (12).
- Les joints d'étanchéité (13).



Remontage

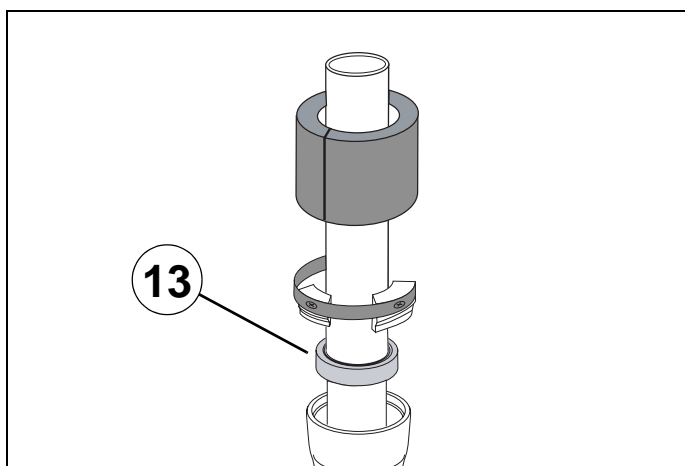
Sur le tube de fourche (9) :

- Poser le ressort de butée de détente (8).
- Poser le tube hydraulique calibré (7).

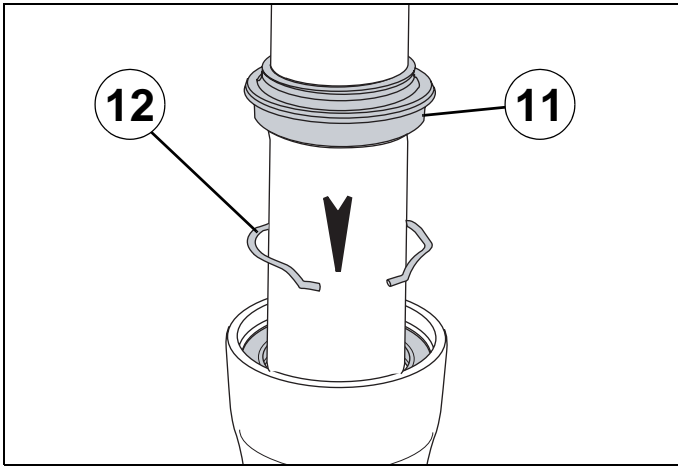


- Poser le cône de fin de compression (10) sur le tube hydraulique calibré (7).
- Engager le fourreau de fourche (15) sur le tube de fourche (9) légèrement huilé.
- Poser la vis d'assemblage du jambage et son joint d'étanchéité.

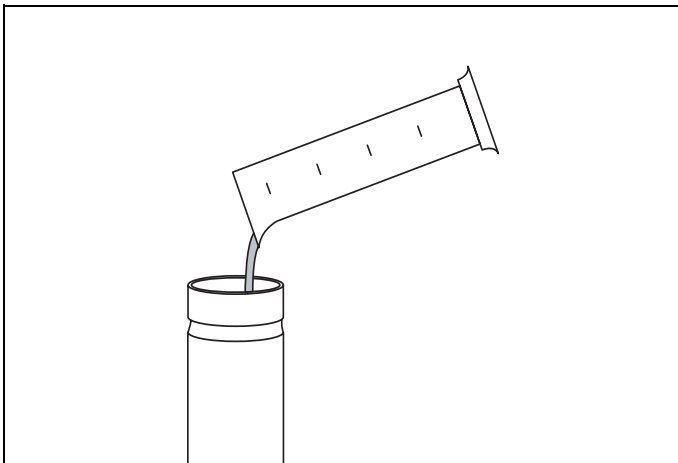
Couple de serrage : 40 Nm.



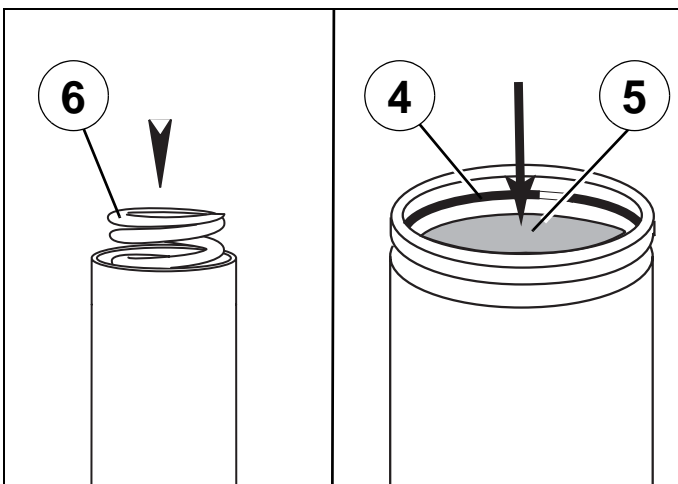
- Poser la rondelle.
- Poser le joint d'étanchéité neuf légèrement lubrifié (13).
- À l'aide de l'outil marlotest coffret d'insertion joint à lèvres pousser le joint jusque sous la gorge du jonc d'immobilisation.



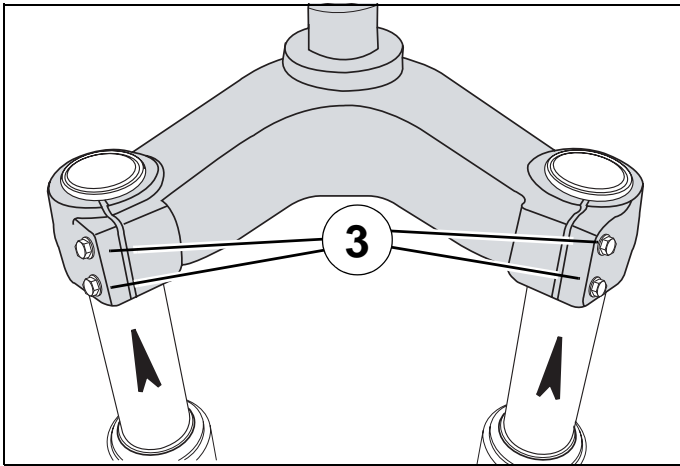
- Poser le jonc d'immobilisation (11).
- Poser un cache poussière neuf légèrement lubrifié (12).



- Verser dans le tube de fourche de l'huile neuve. (quantité suivant type de fourche voir tableau page 1).

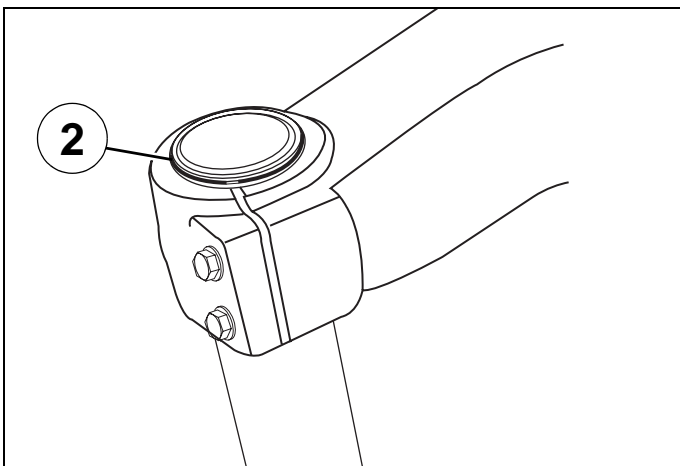


- Poser le ressort (6).
- Poser le bouchon (5).
- Appuyer sur le bouchon (5) et le maintenir appuyé.
- Poser le jonc d'immobilisation (4).



- Engager les jambages de fourche dans le té de fourche.
- Serrer les 4 vis de fixation (3) du té de fourche.

Couple de serrage : 20 Nm.



- Poser les joncs de sécurité (2).
- Remonter l'ensemble des équipements de la fourche.